



Jahresmusterdecke 2021 Mai-Muster



Details

- Der Mai bringt einen Zopf: ganz plakativ und einzigartig in der Mitte des Musterflecks
- hier verwendetes Garn: einfarbige Sockenwolle mit 420m/100g
- Maschenprobe: 60 M x 100 R = ungedehnt: 9cm (gedehnt 18cm!) x 24,5cm
- empfehlenswert: Gewichtskamm, Fersenkrallen oder ähnliches, um beim Muster etwas mehr Abzug zu gewährleisten, vor allem an den Randmaschen
- zwingend notwendig: 2 Dreierdecker-Nadeln (die sollten bei deiner Maschine dabei sein, denn sie gehören zur Grundausstattung)

Alle Details zur Decke habe ich ja bereits per Excel-Tabelle und pdf-Datei zur Verfügung gestellt.

Hier nochmal eine kurze Zusammenfassung der verschiedenen Decken und des Schals. Folgende Maße und somit unterschiedliche Anzahl an Musterflecken gibt es, die angegebenen Maschen- und Reihenzahlen gelten für dieses **März-Muster**:

- Decke 130x170cm, bestehend aus **12 Quadraten à 43x43cm → 142 M x 174 R**
- Decke 130x170cm, bestehend aus **16 Rechtecken à 33x43cm → 108 M x 174 R**
- Babydecke 75x100cm, bestehend aus **12 Quadraten à 25x25cm → 83 M x 102 R**
- Babydecke 72x100cm, bestehend aus **16 Rechtecken à 18x25 → 59 M x 102 R**
- Schal 30x180cm, bestehend aus **12 Rechtecken à 30x15cm → 99 M x 62 R**

Besonderheit: das Mai-Muster wird etwas gedehnt gemessen, orientiere dich bitte an meinem Foto. So kommt nämlich der Zopf sehr schön heraus und es sieht im gesamten optisch besser aus. Die angegebene Nadelanzahl hat dies bereits berücksichtigt.

Rechnest du selbst um, dann beachte dies bitte.

Die angegebenen Maße sind ca.-Maße: jede Maschine strickt anders, jede Wolle ist etwas anders (trotz gleicher Lauflänge). Es kann (und wird) also gut sein, dass es beim fertigen Stück um eine paar Zentimeter hin oder her geht.

Zu jeder Variante habe ich die entsprechenden Reihen- und Maschenzahlen angegeben – markiere es dir vielleicht gleich zu Beginn mit einem Stift, sodass du nicht „unterwegs“ bei den Angaben verrutschst.

Bedenke auch: jedes Monatsmuster hat andere Maschen- und Reihenzahlen, das ergibt sich so aus dem gewählten Muster.

Meine Empfehlung

Wie ich schon mehrfach sagte: bitte mit einfarbigem Garn stricken! In selbstmusternden Garnen geht das Muster und die bunte Schönheit der Wolle unter.

Bei der Farbwahl entscheidet natürlich der persönliche Geschmack, aber sie sollte nicht zu dunkel sein, auch dann geht das Muster wieder unter - wäre doch schade um die ganze Mühe ;)

Ich wünsche fröhliches Stricken
Kirsten Schreiweis
die Strickschmiede

Anmerkung: ich stricke *meine* Decke mit 16 Rechtecken / 130x170cm und gebe deshalb hier immer *meine* Maschen und Reihenzahl an – wenn du eine andere Größe strickst, orientiere dich bitte an den Angaben oben.

Ich mache einen Unterstrich hinter meine Angaben, so kannst du dir *deine* Maschen- und Reihenzahl händisch eintragen (und meine dick austreichen).



Schlauchanschlag über alle Nadeln

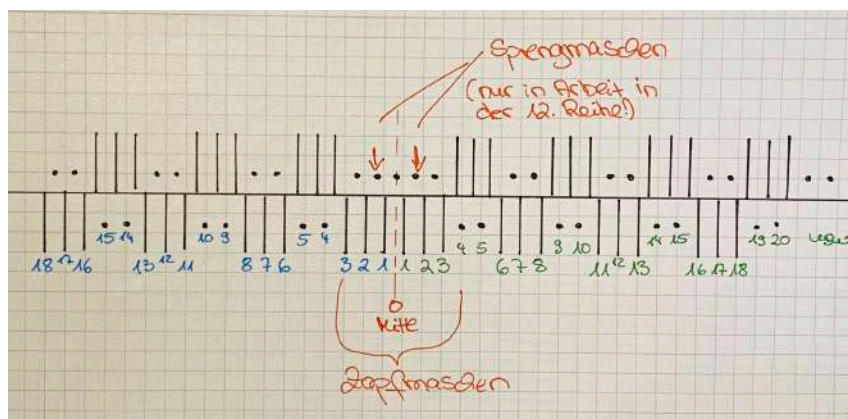
Duo 80 (wenn vorhanden mit Gewichtskamm, dann einige Reihen ohne Abstreifer!)

- 108 ____ Nadeln je vorne und hinten in Arbeit stellen
- Kurbel unten, orange Abstreifer, MG 3, Schloss N/N: 1 RZ stricken
- MG 3.5, CX/CX: 2 RZ stricken
- MG 4, N/N: 1 RZ stricken → **Anschlag ist fertig**

Anschlag E6000: 2 (wenn vorhanden mit Gewichtskamm)

Mustereinteilung

Alle Nadeln vorne und hinten sind belegt: jetzt mit der Doppelöhrnadel laut Abbildung umhängen und unbedingt in der Mitte beginnen!



Zum Umhängen kannst du die Kurbel um eine halbe Umdrehung nach links und somit oben stellen: so stehen sich die Nadeln direkt gegenüber, was das Umhängen etwas erleichtert.

Achte genau darauf, dass die Einteilung stimmt und **vergiss nicht**, die Kurbel wieder nach unten zu stellen, wenn du fertig bist.

Schlösser einstellen:

Duo 80: N/N

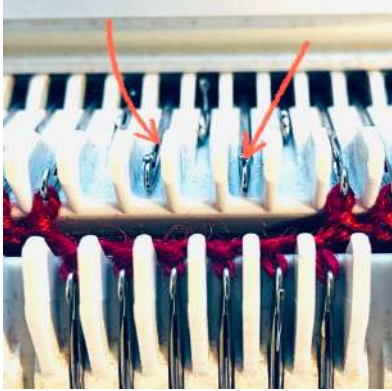
E6000: N/N - Konsole aus

Beide: orange Abstreifer, Kurbel unten, MG 5.5 (nicht vergessen: wenn mit Gewichtskamm gestrickt wird mindestens 6 Reihen OHNE Abstreifer stricken).

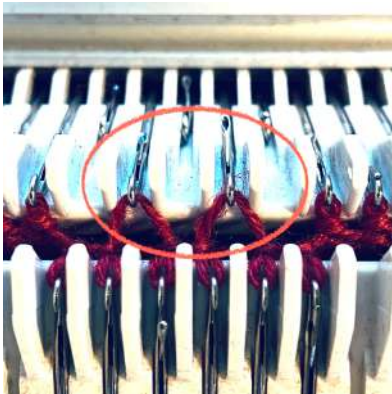
An den Randmaschen bei Bedarf Fersenkrallen ein- und regelmäßig nachhängen, evtl. auch bei den 6 mittigen Maschen, mit denen gezopft wird.

Musterabfolge (wiederholend)

- 11 Reihen stricken: das Schloss steht links
- Am hinteren Bett von den 5 ausgelassenen Nadeln, direkt gegenüber der 6 Zopfknädeln, die 2. und 4. Nadeln in Arbeit stellen



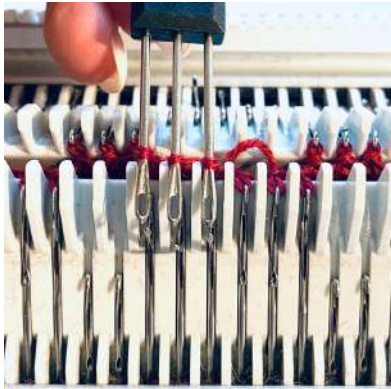
- 1 Reihe stricken



- Diese 2 Nadeln, die zusätzlich in Arbeit geschoben wurden, nun wieder außer Arbeit stellen: ganz hoch und wieder ganz runter stellen, der Fadenbogen löst sich - das muss so: du hast gerade Sprengmaschinen gestrickt!



- Mit einem Dreierdecker die Maschen der Nadeln 1, 2 und 3 links der Null abheben und etwa nach links halten.



- Mit dem zweiten Dreierdecker die Nadeln 1, 2 und 3 rechts der Null abheben und nach links auf die Nadeln 1, 2 und 3 links der Null hängen.



- Die Maschen des **ersten** Dreierdeckers auf die noch leeren Nadeln 1, 2 und 3 rechts der Null hängen - du hast verzopft, HURRA!



- Diesen Ablauf wiederholst du nun immer weiter bis du bei Reihe 174 ____ ankommst (sollte bei deiner letzten Reihe eine Verzopfung dran sein, lass' sie aus, sonst ist die Abkettreihe nicht ganz so einfach)

Hast du diese Reihe erreicht, geht's (mal wieder) ans

Abketten

Nun alle Maschen von hinten nach vorne hängen, dazu zuerst vorne die restlichen Nadeln vorn, die bisher außer Arbeit waren, in Arbeit stellen. Jetzt mit der Doppelöhrnadel (oder dem Umhängeschloss) alle Maschen von hinten nach vorne hängen. Jede der vorderen Nadeln muss belegt sein.

Alle Nadeln des hinteren Betts, denen belegte Nadeln am vorderen Bett gegenüberstehen, in Arbeit stellen

- Kurbel unten, MG bleibt wie zuvor vorne auf 5, hinten reduzieren auf 4.5, orange Abstreifer, Schloss N/N
- 1 Reihe nach links stricken
- Bett absenken
- von rechts nach links abhäkeln

Ich weiß ja: das abketten ist unbeliebt, aber nun mal notwendig. Auch hier macht Übung viel aus und du wirst dich einfach freuen, wenn du einen schönen Abschluss hast. Bitte keinesfalls einbettig abketten: das wird zu eng, zieht sich zusammen und das wiederum sieht nicht nur nicht schön aus, sondern bringt später beim Zusammennähen der Decke Probleme.

Klasse: der Musterfleck Mai ist fertig 😊

Ich wünsche dir viel Spaß und freue mich, wenn du deine Ergebnisse zeigst. Markiere mich gerne mit @strickschmiede bei Instagram, oder nutze den Hashtag #Jamude2021 (als Abkürzung für Jahresmusterdecke 2021), sodass ich's nicht verpasse 😊

Diese Anleitung ist nur zum privaten Gebrauch – der Verkauf und die Vervielfältigung dieser Anleitung, auch in Auszügen, ist nicht gestattet.

Das Urheberrecht dieser Anleitung und der Bilder liegt ausschließlich bei mir.

©die Strickschmiede/Kirsten Schreiweis 2021

Folge mir gerne auf folgenden Plattformen

[Facebook](#) | [Instagram](#) | [Pinterest](#) | [meine Homepage](#) |

Bei Fragen erreichst du mich per eMail

kontakt@strickschmiede.com

